

Клеймовник посеребренных изделий варшавских фирм

НОРБЛИНЪ, БРАТЪЯ БУХЪ, Н.Б.В. и N.V.W.

Давид Никогосян и Иоанна Папроцка-Гаек

опубликовано на сайте www.ascasonline.org в апреле 2016 года

На клеймах вышеупомянутых фирм, так же как на клеймах другой конкурирующей варшавской фирмы ЮСИФЪ ФРАЖЕ, отсутствуют какие-либо обозначения для количества израсходованного серебра. Зато очень четко указывается применяемая технология серебрения: метод накладного серебрения или же гальваническое посеребрение. В России до начала 1850 годов существовал только один метод посеребрения, а именно, припаивание тонкого слоя серебра на раскаленную докрасна медную подложку с последующим вальцеванием (так называемый метод накладного серебрения). Изделия, изготовленные по этому методу получили название “накладное серебро”. Согласно польской терминологии такие изделия назывались по-французски “PLAQUÉ”, а позже по-польски “PLATER”. В начале 1850 годов появляется революционный метод гальванического нанесения серебра на металлическую подложку (включающий процесс электролиза под высоким напряжением). Большое преимущество гальванического подхода заключается в возможности нанесения очень тонких микронных слоев серебра (или золота) на металлическую подложку, что ведет к экономному расходованию благородного металла и к значительному уменьшению цены конечного продукта. Кроме того, в отличие от метода накладного серебра, подложкой может служить не только медь, но и сплавы, например, латунь или мельхиор. К концу XIX столетия гальваническое серебрение почти полностью вытесняет метод накладного серебра.






Посеребренный подсвечник, выпущенный фирмой НОРБЛИНЪ и К^о в 1848 году.
Частная коллекция Иоанны Папроцкой-Гаек.

Настоящий клеймовник фирм НОРБЛИНЪ, БРАТЪЯ БУХЪ, Н.Б.В. и N.V.W. содержит все известные на сегодняшний день клейма для посеребренных изделий, включая экспортные клейма для Персии. Малые клейма, применяемые в случае недостатка площади для клеймения, а также клейма для столовых приборов отсутствуют.

В отличие от предыдущих наших работ, здесь мы впервые обосновываем наличие двух периодов маркировки с использованием Государственного герба Российской империи: 1882-1893 и 1896-1915. Впервые дается описание клейм независимой Польши и показано их отличие от дореволюционных клейм. Отметим, что многие клейма публикуются впервые.

Клеймовник фирмы НОРБЛИНЪ и К^о и подразделения НОРБЛИНЪ в составе компаний НОРБЛИНЪ и К^о и БРАТЯ БУХЪ, Н.Б.В. и N.V.W. (1843 – 1939).

| No. | Период, Клеймо и Комментарий |
|-----|------------------------------------------------------------------------------------------------------------------------------------------------------------------------------------------------------------------------------------------------------------------------------------------------------------------------------------------------------------------------------------------------------------------------------------------------------------------------------------------------------------------------------------------------------------------------------------------------------------------------------------------------------------------------------------------------------------------------------------------|
| 1 | <p data-bbox="252 949 437 985">1843 – 1851</p> <div data-bbox="252 1021 1241 1608">  </div> <p data-bbox="252 1644 1406 2016">Самое раннее известное нам клеймо фирмы НОРБЛИНЪ и К^о для изделий, изготовленных методом накладного серебрения. Оно состоит из надписи по-польски WARSZAWA NORBLIN & C^o (по-русски ВАРШАВА НОРБЛИНЪ и К^о), причем надпись набрана шрифтом с засечками. Надпись и год изготовления помещены в овал. Существуют два типа этого клейма: с более круглым (1846) и более удлиненным (1848, 1850) овалом. В первом случае надпись NORBLIN & C^o сделана в две строки,</p> |

| | |
|---|-------------------------------------------------------------------------------------------------------------------------------------------------------------------------------------------------------------------------------------------------------------------------------------------------------------------------------------------------------------------------------------------------------------------------------------------------|
| | тогда как во втором случае - в одну. Встречается очень редко. |
| 2 | <p>1851 – с.1857</p>  <p>Следующее клеймо фирмы НОРБЛИНЪ и К^о также относится к накладному серебрению. Оно состоит из надписи по-польски WARSZAWA NORBLIN & C^o (по-русски ВАРШАВА НОРБЛИНЪ и К^о), набранной шрифтом с засечками и помещенной в овал + французское слово “PLAQUÉ” под овалом. Встречается очень редко.</p> |
| 3 | <p>с.1853 – с.1857</p>  <p>Первое клеймо фирмы НОРБЛИНЪ и К^о, относящееся к гальваническому посеребрению. Отличается от предыдущего клейма наличием точки (!) после слова “PLAQUÉ” или помещением слова “PLAQUÉ” в картуш. Встречается очень редко.</p> |
| 4 | <p>с.1857 – с.1864</p>  |

Следующее клеймо фирмы НОРБЛИНЪ и К^о относится к накладному серебрению. По сравнению с клеймом No.2, оно характеризуется более круглым овалом и надписью NORBLIN & C^o, набранной в две строки. Встречается очень редко.

5 с.1857 – с.1864



Это клеймо компании НОРБЛИНЪ и К^о относится к гальваническому посеребрению. По сравнению с предыдущим клеймом No.3 для того же метода нанесения серебра используется более крупный овал и надпись NORBLIN & C^o выполняется в две строки (первые два клейма). Позже копируя клейма варшавской компании ИОСИФЪ ФРАЖЕ, пионера гальванического серебрения в России, фирма НОРБЛИНЪ и К^о добавляет к клейму No.5 (и надпечатывает нераспроданные изделия с клеймом No.3) изображение ромба с латинской буквой "N" внутри (последние два клейма). Эта латинская буква "N" означает нормальную толщину слоя серебра, нанесенную на медную (или латунную) подложку. Встречается редко или очень редко.

6

с.1864 – с.1872



Следующее клеймо фирмы НОРБЛИНЪ и К^о относится к накладному серебрению. Оно отличается от предшествующего клейма No.4 отсутствием овала и заменой французского слова “PLAQUÉ” на польское слово “PLATER” (НАКЛАДНОЕ СЕРЕБРЕНИЕ). Польская надпись NORBLIN & C^o WARSZAWA (по-русски ВАРШАВА НОРБЛИНЪ и К^о) сама образует овал, в центре которого помещено слово PLATER. Слева и справа от слова PLATER помещены два стилизованных французских символа “Fleur de Lis” (цветок лилии), что, по-видимому связано с французским происхождением владельца фабрики. Встречается очень редко.

7

с.1864 – с.1872



Следующее клеймо НОРБЛИНЪ и К^о относится к гальваническому нанесению серебра на металлическую основу, обычно на медь или латунь. Оно отличается от предыдущего клейма No.6 наличием другой польской надписи в центре клейма, а именно, сокращения “GALW” от польского слова “GALWANIZACJA” (по-русски ГАЛЬВАНИЗАЦИЯ) вместо прежнего слова “PLATER” (по-русски НАКЛАДНОЕ СЕРЕБРЕНИЕ). Отметим двоеточие (!) после надписи “GALW”, составленное из двух маленьких квадратов. Обозначение “GALW:” копирует клеймо, использованное в этот период другой варшавской фирмой ЮСИФЪ ФРАЖЕ, пионером гальванического серебрения в России. Размер овала, образуемого надписью, составляет примерно 7 мм × 9 мм. Подобно клейму No.6, используются два стилизованных французских символа “Fleur de Lis” (цветок лилии). Более поздние варианты этого клейма содержат маленький овал с латинской буквой “N”, что опять же скопировано с соответствующих клейм компании ЮСИФЪ ФРАЖЕ. Буква “N” обозначает нормальную толщину слоя серебра, нанесенного на металлическую подложку (обычно на медь или латунь). Наконец, следует отметить, что совсем поздние выпуски этого клейма содержат круг с изображением лебедя под шестиконечной звездой Давида. Встречается довольно часто.

8 с.1872 - 1882



Следующее клеймо фирмы НОРБЛИНЪ и К^о относится к накладному серебрению. Оно состоит из надписи по-польски NORBLIN & C^o PLATER

WARSZAWA (по-русски означает НОРБЛИНЪ и К^о НАКЛАДНОЕ СЕРЕБРЕНИЕ ВАРШАВА), помещенной в овал размером примерно 7.8 мм × 9.4 мм. Отметим, что справа и слева от надписи “PLATER” помещены изображения знаменитого французского символа “Fleur de Lis” (цветок лилии) что по-видимому связано с французским происхождением владельца фабрики. Иногда рядом с овалом появляется круг с изображением лебедя под шестиконечной звездой Давида. Встречается довольно редко.

9 с.1872



Клеймо фирмы НОРБЛИНЪ и К^о для гальванического нанесения серебра на металлическую основу, напоминающее предыдущее. Оно состоит из надписи по-польски NORBLIN & C^o GALW: WARSZAWA (по-русски означает НОРБЛИНЪ и К^о ГАЛЬВАНИЧЕСКОЕ СЕРЕБРЕНИЕ ВАРШАВА), помещенной в овал. В отличие от предыдущего клейма No.7, оно дополнительно содержит ромб с латинскую буквой “N” letter внутри. Отметим также, что двоеточие после слова “GALW” состоит из двух жирных точек. Это клеймо встречается исключительно редко, вероятно оно было пробным

и/или применялось в очень ограниченный период времени.

10 с.1872 – 1882



Следующее клеймо компании НОРБЛИНЪ и К^о относится к гальваническому серебрению. Оно отличается от предыдущего клейма No.9: во-первых, появлением точки (!) после слова “WARSZAWA” и, во-вторых, исчезновением символа “Fleur de Lis” (цветок лилии). Средний

| | |
|-----------|-----------------------------------------------------------------------------------------------------------------------------------------------------------------------------------------------------------------------------------------------------------------------------------------------------------------------------------------------------------------------------------------------------------------------------------------------------------------------------------------------------------------------------------------|
| | <p>размер овала примерно 8 мм × 10 мм. Латинская буква “N”, помещенная в ромб (или реже в овал) означает нормальную толщину слоя серебра, нанесенного на металлическую подложку (обычно, на латунь). В некоторых случаях рядом с клеймом появляется круг с изображением лебедя под шестиконечной звездой Давида. Отметим, что имеются две разновидности звезды Давида: ранняя, нарисованная тонкой линией, и поздняя, выполненная более жирной линией (встречается редко). Что же касается самого клейма, то оно встречается часто.</p> |
| <p>11</p> | <p>с.1882</p>  <p>После получения привилегии на изображения Государственного герба Российской империи, в подразделении НОРБЛИНЪ компании НОРБЛИНЪ и К^о и БРАТЪЯ БУХЪ были проштампованы двуглавым орлом (версия с “оторванной” короной) все выпущенные ранее (но не распроданные) изделия. Описываемое клеймо использовалось в короткий период времени и относится к накладному серебрению. Встречается редко.</p> |
| <p>12</p> | <p>с.1882</p> |



Аналогичное клеймо для изделий с гальваническим посеребрением, использованное в этот же ограниченный период времени. Оно также использует изображение двуглавого орла с “оторванной” короной. Встречается редко.

13 1882 – 1893





Следующее клеймо подразделения НОРБЛИНЪ компании НОРБЛИНЪ и К^о и БРАТЪЯ БУХЪ относится к гальваническому нанесению серебра. Оно отличается от предыдущего клейма No.10 двумя важными деталями: во-первых, появлением изображения Государственного герба Российской империи (версия орла с оторванной короной), и, во-вторых, исчезновением точки после слова “WARSZAWA” (ВАРШАВА). Внимание!

Очень часто одна из точек после слова "GALW" отсутствует. Возможно, это небрежность, допущенная при нанесении (создании) клейма, хотя подобная небрежность не наблюдается среди всех прочих клейм фирм НОРБЛИНЪ и К^о, НОРБЛИНЪ и К^о и БРАТЪЯ БУХЪ, а также Н.Б.В. (позже N.B.W.). Поэтому, скорее всего, в течение рассматриваемого периода (1882-1893) происходит постепенная эволюция от "GALW:" к "GALW.". Размер овала варьирует между 8.1 мм x10.7 мм и 8.5 мм x 12 мм. Круг с изображением лебедя под звездой Давида исчезает. В некоторых случаях, используется латинская буква "N" в маленьком овале, свидетельствующая о нормальной толщине серебряного слоя, нанесенного на металлическую подложку (обычно на латунь). Обычное, широко распространенное клеймо.

14 1882 – 1893





Следующее клеймо подразделения НОРБЛИНЪ компании НОРБЛИНЪ и К^о и БРАТЪЯ БУХЪ, относящееся к гальваническому нанесению серебра, использовалась на посеребренных предметах, экспортируемых в Персию. По сравнению с предыдущим клеймом No.13, оно содержит дополнительную надпись по-персидски. Отдельно дано разделение надписи на три фрагмента: 1) Фабрика; 2) Варшава; 3) Норблин; таким образом получается “Фабрика Норблин в Варшаве” (в вольном переводе с персидского). Встречается очень редко. Публикуется впервые.

15 1893 – 1896





Первое клеймо объединенной компании N.B.W. (по-русски Н.Б.В.), относящееся к гальваническому посеребрению. Оно отличается от предыдущего клейма No.13 двумя характерными деталями: во-первых, отсутствием двуглавого орла; во-вторых, использовании аббревиации S^{KA} (от польского слова Spółka, в переводе “Компания”.) вместо аббревиации S^o (в переводе К^o). Обратите внимание на длинную черту под буквами “КА”. Иногда эта длинная черта плохо пропечатана. Встречается относительно редко.

16 1896





После вторичного получения лицензии на использование изображения Государственного герба Российской империи на своих изделиях, подразделением НОРБЛИНЪ компании N.B.W. (в переводе Н.Б.В.) наносит профиль двуглавого орла (версия орла с приклеенной короной) на все нераспроданные к тому времени изделия. Заметим, что хвост орла почти касается овала. Данное клеймо относится к гальваническому посеребрению и было использовано в короткий промежуток времени. Встречается редко.

17 1896 –1905





Это клеймо фирмы Н.Б.В. относится к гальваническому посеребрению. От предшествующего клейма No.16 оно отличается одной характерной особенностью: черта под буквами “KA” в аббревиации S^{KA} заметно короче, чем подобная черта, использовавшаяся между 1893 и 1896 годами. Хвост орла (версия с приклеенной короной) почти касается овала. Размер последнего довольно мал: 4.9 мм x 6.7 мм. Иногда используется ромб с латинской буквой “N” внутри, что означает нормальную толщину серебряного слоя, нанесенного на поверхность подложки. Встречается часто.

18 1905 – 1909



Следующее клеймо фирмы Н.Б.В. также относится к гальваническому нанесению серебра. Оно отличается от предыдущего клейма No.17 заменой польской надписи “NORBLIN i S^{KA}” на английскую “NORBLIN & Co”. Средний размер овала совпадает с размером овала в предыдущем клейме No.17, а именно, 4.9 мм × 6.8 мм. Латинская буква “N” в ромбе означает нормальную толщину серебряного слоя, нанесенного на поверхность подложки. Встречается относительно редко.

19 1908 – 1915



Это клеймо фирмы Н.Б.В. применялось для изделий, изготовленных путем гальванического посеребрения подложки из запатентованного в 1908 году сплава на основе олова под фирменным названием VERIT (ВЕРИТ). Сами подложки производились методом литья, и поэтому конечные изделия были относительно дешевы. С другой стороны, сплав ВЕРИТ является весьма пластичным и поэтому идеально подходил для воспроизведения рельефных композиций и скульптур в модном (в то время) стиле модерн (Art Nouveau). Сейчас эти изделия стоят очень дорого. Клеймо состоит из выпуклого треугольника с высотой 6.9 мм шириной 7.5 мм. Внутри треугольника под изображением Государственного герба Российской империи находится надпись “VERIT N.B.W.”, сделанная в две строки. Встречается довольно редко.

20 1909 – 1915

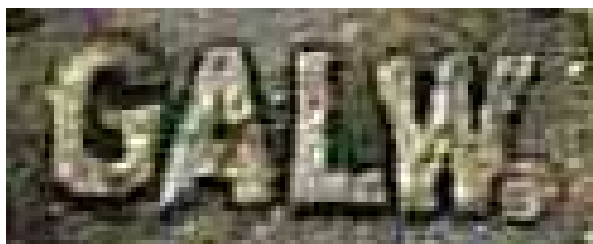


В 1909 году отмечалось 100-летие фирмы Н.Б.В. (если считать с года основания первой фабрики фирмы БРАТЪЯ БУХЪ). По этому поводу были выпущены посеребренные изделия с юбилейными клеймами. Рассматриваемое клеймо относится к накладному серебрению (припаивание тонкого слоя серебра на раскаленную докрасна медную подложку с последующим вальцеванием). Добавим, что на сегодняшний день нам неизвестны иные клейма для накладного серебрения, использованные между 1882 и 1909 годами. Это клеймо отличается от клейма No.18 тем, что два его основных элемента: двуглавый орел и овал с надписями, выполнены как барельефы на плоской поверхности. Кроме того, в центре овала вместо сокращения "GALW." используется слово "PLATER". Встречается редко.



Это юбилейное клеймо фирмы Н.Б.В. относится к гальваническому посеребрению. Оно в точности повторяет предшествующее клеймо No.18 за исключением того, что два его основных элемента: двуглавый орел и

| | |
|----|-------------------------------------------------------------------------------------------------------------------------------------------------------------------------------------------------------------------------------------------------------------------------------------------------------------------------------------------------------------------------------------------------|
| | <p>овал с надписями, выполнены как барельефы на плоской поверхности. Размер овала варьирует между 4.4 мм × 5.8 мм and 5.3 мм × 7.1 мм. Латинская буква “N” в ромбе означает нормальную толщину серебряного слоя, нанесенного на поверхность подложки. Встречается относительно часто.</p> |
| 22 | <p>1909 – 1915</p> <div data-bbox="252 577 1343 990" data-label="Image"> </div> <p>Юбилейное клеймо фирмы Н.Б.В., относящееся к гальваническому посеребрению и используемое для клеймения изделий, экспортируемых в Персию. Отличается от предыдущего клейма No.21 наличием дополнительной надписи по-персидски “Фабрика НОРБЛИНЪ в Варшаве”. Встречается очень редко. Публикуется впервые.</p> |
| 23 | <p>1915</p> <div data-bbox="252 1406 1375 1854" data-label="Image"> </div> |



Немедленно после отделения Польши от России фирма N.B.W. (бывшая Н.Б.В.) использует имеющиеся в наличии клейма No.18 и No.21, но без изображения двуглавого орла. Аббревиация “ВМ” от слов “Bialy Metal” (по-русски “Bialy Metal”) означает использование мельхиора в качестве материала подложки. Встречается очень редко.

24 1915 – 1925





Первое стандартное клеймо фирмы N.V.W., использованное в первой декаде существования независимой Польши, на первый взгляд идентично клейму No.16, использованному между 1896 и 1905 годами. Тем не менее, нам удалось найти одну важную деталь, позволяющую отличить это клеймо от предшествующих, а именно, существенную разницу в написании буквы “W” в слове “GALW”. В то время как в клейме No.16, а также во всех остальных клеймах (!) для гальванического посеребрения, использованных фирмой НОРБЛИНЪ и К^о, а также подразделениями НОРБЛИНЪ в фирмах НОРБЛИНЪ и К^о и БРАТЪЯ БУХЪ и Н.Б.В. (между 1863 и 1915 годами), все три пика буквы “W” имеют одну и ту же высоту, в клейме No.24 мы отчетливо видим, что средний пик буквы “W” существенно ниже остальных пиков (сравни увеличенные фото слова “GALW” в клейме No.24 и в более ранних клеймах, приведенных выше). Встречается часто.



Клеймо фирмы N.V.W., использованное для посеребренных продуктов, экспортируемых в Персию. Отличается от предыдущего клейма No.24

наличием дополнительной надписи по-персидски “Фабрика Норблин в Варшаве”. Встречается редко.

26 1915 – 1925



Клеймо, использованное фирмой N.V.W. для изделий, изготовленных методом гальванического посеребрения из сплава ВЕРИТ. По сравнению с клеймом No.19 изображение двуглавого орла отсутствует, а надписи выполнены по-другому. Отметим, что средний пик буквы “W” в аббревиации N.V.W. также существенно ниже остальных пиков этой буквы. Встречается редко.

27

1925 – 1939



Это клеймо фирмы N.B.W., относящееся к гальваническому посеребрению, использовалось до начала второй мировой войны. В отличие от клейма No.24, в данном клейме три буквы “W” (одна в надписи “GALW” и две другие в слове “WARSAWA”) могут иметь средний пик с меньшей высотой. Возможны три варианта: 1) все три буквы “W” имеют средний пик с меньшей высотой; 2) две буквы “W” в слове “WARSAWA” имеют средний пик с меньшей высотой; 3) две буквы “W”, одна в надписи “GALW” и другая в слове “WARSAWA”, имеют средний пик с меньшей высотой. Эти три варианта проиллюстрированы представленными фотографиями. Аббревиация “BM” от слов “Bialy Metal” (по-русски “Bialy Metal”) означает использование мельхиора в качестве материала подложки. Встречается относительно часто.





Посеребренная сахарница (шкатулка), выпущенная подразделением БРАТЪЯ БУХЪ фирмы Н.Б.В. между 1893 и 1915 годами.
Частная коллекция Давида Никогосяна.

Клеймовник фирмы БРАТЪЯ БУХЪ и подразделения БРАТЪЯ БУХЪ в составе компаний НОРБЛИНЪ и К^о и БРАТЪЯ БУХЪ и Н.Б.В. (1865 – 1915).

Мы приводим здесь полное описание клейм фабрики БРАТЪЯ БУХЪ, которая в 1882 году была поглощена компанией НОРБЛИНЪ и К^о, но продолжала выпускать изделия со своими собственными клеймами. Малые клейма (используемые в случае недостатка места для клеймения) и клейма столовых приборов здесь не рассматриваются.

Публикуя это исследование клейм фабрики БРАТЪЯ БУХЪ на русском языке, мы не можем не отдать дань первому исследователю клейм изделий этой фирмы, польскому коллекционеру Тадеушу Высядецкому (Tadeusz Wysiadecki, 1928-1994) [1]. Собранная им огромная коллекция посеребренных изделий варшавских заводов ныне хранится в Вольском Музее (Museum Woli) г.Варшавы [2].

| No. | Period, Mark & Comment |
|-----|--------------------------------------------------------------------------------------------------------------------------------------------------------------------------------------------------------------------------------------------------------------------------------------------------------------|
| 1 | <p data-bbox="252 1361 443 1395">1865 – 1872</p> <div data-bbox="256 1435 778 2000"></div> <div data-bbox="799 1720 1318 2000"></div> |

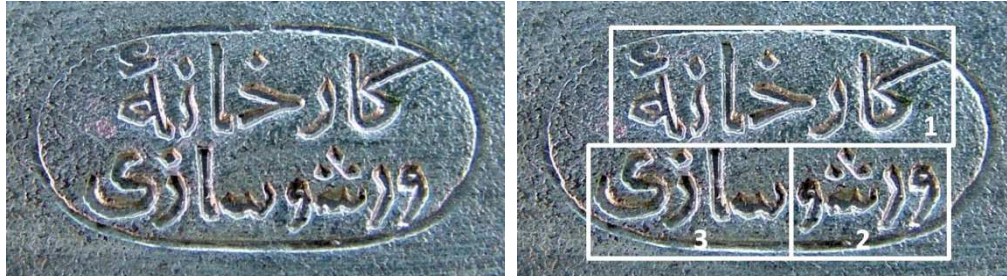
| | |
|----------|---------------------------------------------------------------------------------------------------------------------------------------------------------------------------------------------------------------------------------------------------------------------------------------------------------------------------------------------------------------------------------------------------------------------------------------------------------------------------------------------------------------------------------------------------------------------------------------------------------------------------------------------------------------------------------------------------|
| | <p>Раннее клеймо фирмы БРАТЪЯ БУХЪ, которое относится к накладному посеребрению. Оно состоит из надписи по-немецки “GEBR BUCH WARSCHAU”, что является сокращением от “GEBRÜDER BUCH WARSCHAU” (по-русски “БРАТЪЯ БУХЪ ВАРШАВА”), помещенных в картуш затыликовой формы. Размер картуша (по максимумам в каждом измерении) около 3.8 мм × 9.7 мм. Под картушем приводится номер модели из каталога. Встречается довольно часто.</p> |
| <p>2</p> | <p>1872 – 1882</p>  |
| | <p>Следующее клеймо фирмы БРАТЪЯ БУХЪ, которое относится к накладному посеребрению. Оно состоит из надписи по-польски “BR. BUCH w WARSZAWIE”, что является сокращением от “BRACIA BUCH w WARSZAWIE” (по-русски “БРАТЪЯ БУХЪ в ВАРШАВЕ”), помещенной в картуш затыликовой формы, подобный тому, что использовался для клейма No.1. Над картушем приведено изображение Государственного герба Российской империи (двуглавый орел). Эта привилегия была дарована фирме БРАТЪЯ БУХЪ на Московской Политехнической выставке в 1872 году одновременно с награждением золотой медалью за качество выпускаемых изделий. Под картушем приводится номер модели из каталога. Встречается довольно часто.</p> |
| <p>3</p> | <p>1882</p> |



На фото выше приведено клеймо No.2 фирмы БРАТЪЯ БУХЪ, надпечатанное клеймом No.10 компании НОРБЛИНЪ и К°. Хотя оба указанных клейма использовались в период 1872-1882, подобное “столкновение” клейм могло иметь место только в 1882 году, когда компания БРАТЪЯ БУХЪ потерпела банкротство и была поглощена фирмой НОРБЛИНЪ и К°. Интересно, что овал клейма фабрики Норблина был надпечатан как раз над двуглавым орлом, показывая, что с этой привилегией покончено (вследствие изменения названия фабрики, смотри сопутствующую статью). Публикуется впервые.

4 1882





Недавно один из авторов настоящей статьи (Д.Н.) приобрел подстаканник, выпущенный на фабрике фирмы БРАТЪЯ БУХЪ (смотри прилагаемое фото). Подобный подстаканник под названием “Пряжка” (модель номер 46) указан в каталоге 1882 года этой фирмы [3]. Он же приведен на обложке и на странице 327 каталога-определителя известного коллекционера Сергея Круглова [4]. Интересно, что на этом предмете отсутствует клеймо фирмы, вместо него имеется персидская надпись в удлинненном овале (смотри фото). Отдельно дано разделение надписи на три фрагмента: 1) Фабрика; 2) Варшава; 3) Продукция; таким образом получается “Продукция фабрики в Варшаве” (в вольном переводе с персидского). Данный предмет можно датировать 1882 годом или же чуть позже этой даты. Вероятно, что сразу же после поглощения компании БРАТЪЯ БУХЪ фирмой НОРБЛИНЪ и К^о не было ясно, как маркировать продукты вновь приобретенной фабрики. Позже было принято решение предоставить подразделению БРАТЪЯ БУХЪ право иметь собственное клеймо (смотри ниже). Встречается очень редко. Публикуется впервые.

5 1882 – 1893



Первое стандартное клеймо подразделения БРАТЪЯ БУХЪ в составе компании НОРБЛИНЪ и К^о и БРАТЪЯ БУХЪ, относящееся к гальваническому посеребрению. Оно состоит из надписи по-польски “B. BUCH”, что является сокращением от “BRACIA BUCH” (в русском переводе “БРАТЪЯ БУХЪ”). Над этой надписью внутри треугольника дана другая надпись по-польски “W.M.F. WARSZAWA GALW.”, выполненная шрифтом с засечками. Некоторые исследователи полагают, что аббревиация W.M.F. относится к знаменитой Württembergische Metallwarenfabrik, в русском переводе Вюртембергская фабрика металлоизделий (г.Гейслинген, Баден-Вюртемберг, Германия). Однако общепринятая аббревиатура этой немецкой фабрики пишется как WMF, а не как W.M.F.! К тому же, в 1882 году фабрика WMF, основанная в 1880 году, была еще на очень ранней стадии развития. Скорее всего, аббревиация W.M.F. расшифровывается как Warschau Metallwarenfabrik.

Надпись по-польски “GALW.” является сокращением от “GALWANIZACJA” (по-русски “ГАЛЬВАНИЗАЦИЯ”) и означает метод нанесения серебра. Отметим точку на конце слова “GALW”. На вершине треугольника помещена маленькая шестиконечная звезда Давида. Внутри треугольника имеется латинская цифра II, которая, вероятно, связана с количеством используемого серебра (0.8 грамм на 1 дм² поверхности). Подобная маркировка использовалась фирмой “WELLNER” (“ВЕЛЛНЕР”), расположенной в г. Ауге, Саксония, Германия. Внизу приведен номер модели из каталога. Встречается часто.

6 1893 – 1915





Следующее клеймо подразделения БРАТЯ БУХЪ, теперь уже в составе компании Н.Б.В., также относится к гальваническому посеребрению. На первый взгляд, оно похоже на предыдущее клеймо No.5, но в действительности отличается от него тремя характерными деталями. Во-первых, вместо шестиконечной звезды Давида используется пятиконечная звездочка. Во-вторых, надписи внутри треугольника выполнены шрифтом без засечек. В-третьих, надпись “B. BUCH” дана в более сжатом виде. Если мы измерим отношение длины слова “BUCH” к его высоте, то получим 2.9 (среднее в серии измерений 13 различных клейм). Если мы проделаем такую же процедуру относительно предыдущего клейма, то получим величину 4.0 (среднее в серии измерений 10 различных клейм). Иногда надпись “B. BUCH” и треугольник с надписью “W.M.F. WARSZAWA GALW.” как бы склеены вместе. Под надписью дан номер модели из каталога. Встречается часто.

7 с.1893 – с.1915



Клеймо подразделения БРАТЪЯ БУХЪ в составе компании Н.Б.В., относящееся к гальваническому посеребрению и предназначенное для экспорта в Персию. Отличается от стандартного клейма No.6 наличием дополнительной надписи по-персидски. Хотя в стандартном клейме нет никакого упоминания фирмы-хозяина, таковое имеется в дополнительной надписи. Эта персидская надпись полностью эквивалентна той, что была использована в экспортных клеймах подразделением НОРБЛИНЪ компании НОРБЛИНЪ и К^о и БРАТЪЯ БУХЪ (клеймо No.14), а также подразделением НОРБЛИНЪ фирмы Н.Б.В. (клейма No.22 and No.25), а именно, “Фабрика Норблин в Варшаве”. Встречается очень редко. Публикуется впервые.

8 с.1893 – с.1915

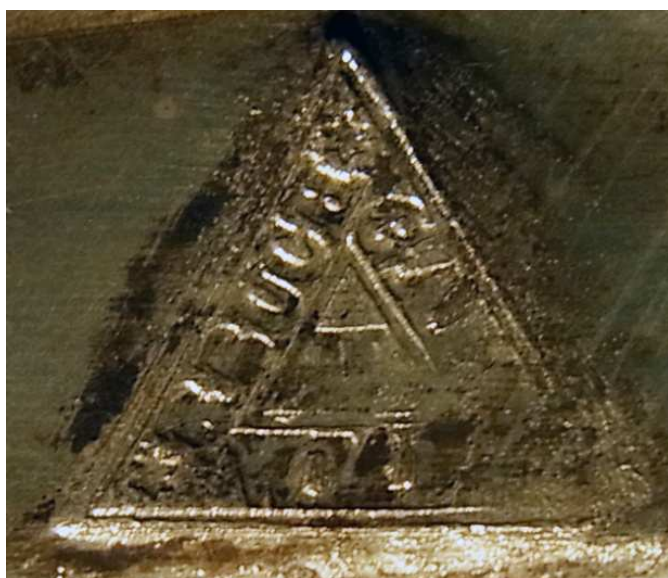
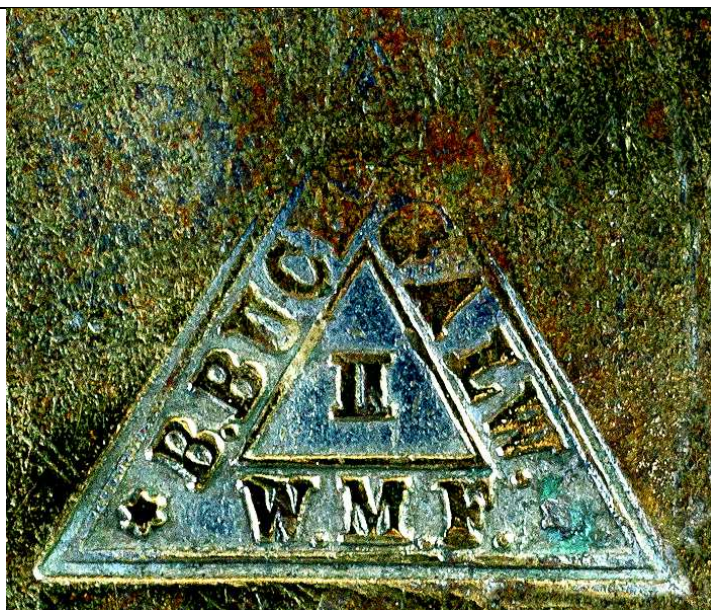




Упрощенная версия экспортного клейма No.7. Содержит короткую надпись по-персидски, а именно, “Norblin”. Следует отметить, что эта надпись перевернута вверх ногами (относительно треугольника). Правильное расположение надписи, совпадающее с нижней частью клейма No.7, приведено ниже.

9 с.1909 – с.1915





Последнее известное клеймо подразделения БРАТЪЯ БУХЪ в составе компании Н.Б.В., относящееся к гальваническому посеребрению, было выпущено в 1909 году по случаю 100-летия фирмы. В отличие от других треугольных клейм (No.5 и No.6), это клеймо состоит из одного треугольника. Надпись “В. ВУСН” теперь находится внутри треугольника вместе с двумя другими надписями “W.M.F.” and “GALW.”. Интересно, что все надписи выполнены шрифтом с засечками, включая надпись “В. ВУСН”, которая до сих пор выполнялась шрифтом без засечек. В отличие от других треугольных клейм (No.5 и No.6), рассматриваемое клеймо содержит целых три (!) изображения шестилучевой звезды Давида. Встречается очень редко. Публикуется впервые.

Литература

[1] Т.В. Wysiadecki, *Platery Warszawskie. I. Bracia Buch* (Warszawa: TAD, 1992), pp.1–24. [in Polish]. Русский перевод заглавия: *Варшавские посеребренные изделия. I. Братья БУХ.*

[2] Maria Ejchman, *Platery. Katalog Zbioru Platerów Warszawskich im. Anieli i Tadeusza Wysiadeckich* (Warszawa: Muzeum Woli, 2005), pp.1–107 [in Polish]. Русский перевод заглавия: *Варшавские Посеребренные Изделия. Каталог коллекции, собранной Аниелой и Тадеушом Высядецкими.*

[3] Компакт-диск:

Joanna Paprocka-Gajek: *Platery Warszawskie. Katalogi i Cenniki Firmowe*. [in Polish]. Русский перевод названия: *Варшавские посеребренные изделия. Каталоги и прейскуранты.*

выпущен как приложение к книге:

Joanna Paprocka-Gajek: *Platery Warszawskie w Latach 1822–1914* (Warszawa: Muzeum Pałac w Wilanowie, 2010), p.1-375 [in Polish]. Русский перевод названия: *Посеребренные изделия, изготовленные на варшавских фабриках в 1822–1914.*

[4] С.И. Круглов: *Подстаканники советские, российские, зарубежные. Каталог-определитель.* (Москва: Хобби-Пресс, 2012), стр.1-455.